



## INSTRUCCIONES PARA 1K184

## NOTICE DE MONTAGE POUR 1K184

1K18499-0412

### A) UTILIZACION Y CONEXIONES

- Este dispositivo de conexión esta destinado a pacientes cuyo peso, carga incluida no excede los 125Kg.
- Este dispositivo **1K184** admite en su parte superior **1**, cualquier componente **A** de tipo pirámide hembra (1K172, etc.), y en su parte inferior **2**, cualquier componente **B** aterrajado M36 x 1.5 (rodilla 1P200-KD, etc).

### B) INSTALACION SOBRE LA PROTESIS

- Atornille el adaptador **1K184** sobre la pieza aterrajada **B** hasta tocar fondo.
- Verifique que los tornillos **a1** del componente **A** se sitúen en la parte lateral.
- En el caso contrario, desatornille ligeramente el adaptador **1K184** para conseguir la posición correcta.

**PRECAUCION: NO desatornille el adaptador 1K184 más de un cuarto de vuelta lo que provocaría una fragilización del conjunto.**

- Asegure el tornillo **3** aplicando un par de fuerza de 7.4 Nm.
- Para la instalación de componente **A**, refiérase a las instrucciones del producto.

### C) RECICLAGE

Todas la piezas de este producto son de acero inoxidable y deben ser clasificados como desechos específicos según las leyes en vigor.

### A) UTILISATION ET CONNEXIONS

- Ce connecteur est destiné à des patients dont le poids total, charge portée incluse, n'exède pas 125Kg
- Le connecteur **1K184** peut être connecté, par sa partie supérieure **1**, à tout composant **A** de type pyramide femelle (1K172, ..., etc.), et par sa partie inférieure **2** à tout composant **B** doté d'un filetage mâle M36 x 1.5 (genou 1P200-KD, ...).

### B) INSTALLATION SUR LA PROTHÈSE

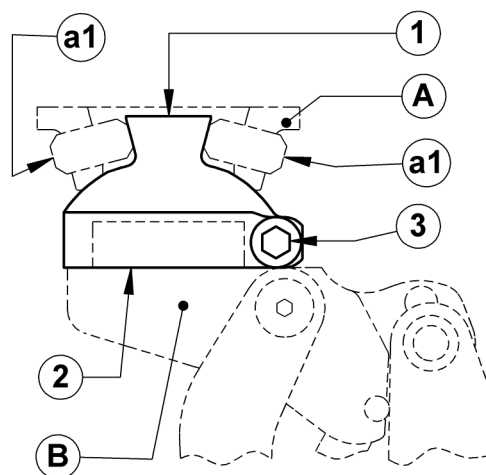
- Visser le connecteur **1K184** sur le filetage du composant **B** jusqu'à venir en butée.
- Vérifier que les vis **a1** du connecteur **A** se retrouvent dans le plan sagittal.
- Si tel n'est pas le cas, il est possible de dévisser légèrement le connecteur **1K184** afin que les vis se retrouvent dans la bonne position.

**ATTENTION: Ne jamais dévisser le composant 1K184 de plus d'un quart de tour car ceci entraînerait une fragilisation de l'assemblage**

- Visser la vis **3** du connecteur **1K184** en appliquant un couple de 7.4 Nm.
- Pour l'installation du composant **A**, se référer à la notice du produit.

### C) RECYCLAGE

Toutes les pièces de ce produit sont en acier inoxydable et doivent être recyclées selon la législation en vigueur.





## ASSEMBLING INSTRUCTIONS FOR 1K184

## NOTICE DE MONTAGE POUR 1K184

1K18499-0412

### A) USE AND CONNECTIONS

- This connector is appropriate for patients up to 125 kg, carried load included.
- The **1K184** connector can be connected at its upper part **1** to any female pyramid component **A** (1K172, ...), and at its lower part **2** to any M36 tapped male component **B** with 1.5 pitch (1P200-KD knee, ...).

### B) INSTALLATION ONTO THE PROSTHESIS

- Screw the **1K184** connector on the tapped component **B** until you reach the thread root.
- Check that the **a1** screws of connector **A** are in the sagittal plane.
- If there are not so, you can slightly unscrew the **1K184** connector so that the screws be well positioned.

**CAUTION : Never unscrew the 1K184 connector by more than a quarter turn. Otherwise the assembly would get fragile.**

- Tighten screw **3** of the **1K184** connector up to 7.4 Nm.
- To install component **A**, please refer to its instruction sheet.

### C) RECYCLING

All the items of this product are made of stainless steel and should be recycled according to the law in force.

### A) VERWENDUNG UND VERBINDUNGEN

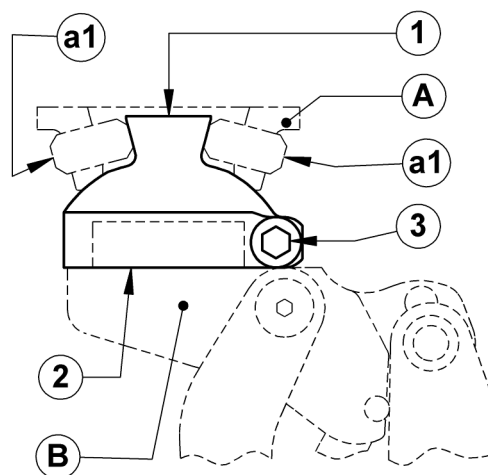
- Dieser Adapter ist für Patienten bis zu 125 kg (inklusive zu tragender Last) geeignet.
- Der Adapter **1K184** kann am proximalen Ende **1** mit jeder weiblichen Pyramidenaufnahme **A** (1K172, ...) und am distalen Ende mit jedem männlichen Gewindekomponent **B** mit Gewindesteigung 1.5 (Knie 1P200-KD, ...) verwendet werden.

### B) EINSETZEN AUF DER PROTHESE

- Den Adapter **1K184** auf dem Komponent **B** bis zum Berühren den Gewindekern hineindrehe.
- Überprüfen, dass die Schrauben **a1** in der Sagittalebene sind.
- Sonst können Sie den **1K184** Adapter etwas herausdrehen, so dass die Schrauben gut positioniert werden.

**VORSICHT : den Adapter 1K184 um mehr als eine Viertel-drehung nie herausdrehen, denn es könnte die Verbindung gefährden.**

- Die Schraube **3** des Adapters **1K184** bis zum Drehmoment 7.4 Nm anziehen.
- Beim Einsetzen des Komponent **A**, seine Montageanleitung beachten.



### C) WIEDERVERWERTUNG

Alle Teile dieses Produkts sind aus rostfreiem Stahl und sollen laut der gültigen Gesetze wiederverwertet werden.